

INFRATEL ITALIA



SISTEMA DI GESTIONE
SICUREZZA CERTIFICATO
CQY
CERTIQUALITY
UNI ISO 45001:2018

Risoluzione Interferenze tratta SIRSFNNOVARASICI2 con interventi Anas 1-2-3 su SS n. 185

INDICE

1.	<i>PREMESSE</i>	<i>3</i>
2.	<i>ANALISI E PLANIMETRIE DEL TRACCIATO (INTERVENTO ANAS n.1)</i>	<i>4</i>
3.	<i>IPOTESI SPOSTAMENTO PROVVISORIO (INTERVENTO ANAS n.1)</i>	<i>5</i>
4.	<i>ANALISI E PLANIMETRIE DEL TRACCIATO (INTERVENTO ANAS n.2)</i>	<i>8</i>
5.	<i>IPOTESI SPOSTAMENTO PROVVISORIO (INTERVENTO ANAS n.2)</i>	<i>9</i>
6.	<i>ANALISI E PLANIMETRIE DEL TRACCIATO (INTERVENTO ANAS n.3)</i>	<i>12</i>
7.	<i>IPOTESI SPOSTAMENTO PROVVISORIO (INTERVENTO ANAS n.3)</i>	<i>13</i>
8.	<i>CONCLUSIONI.....</i>	<i>15</i>

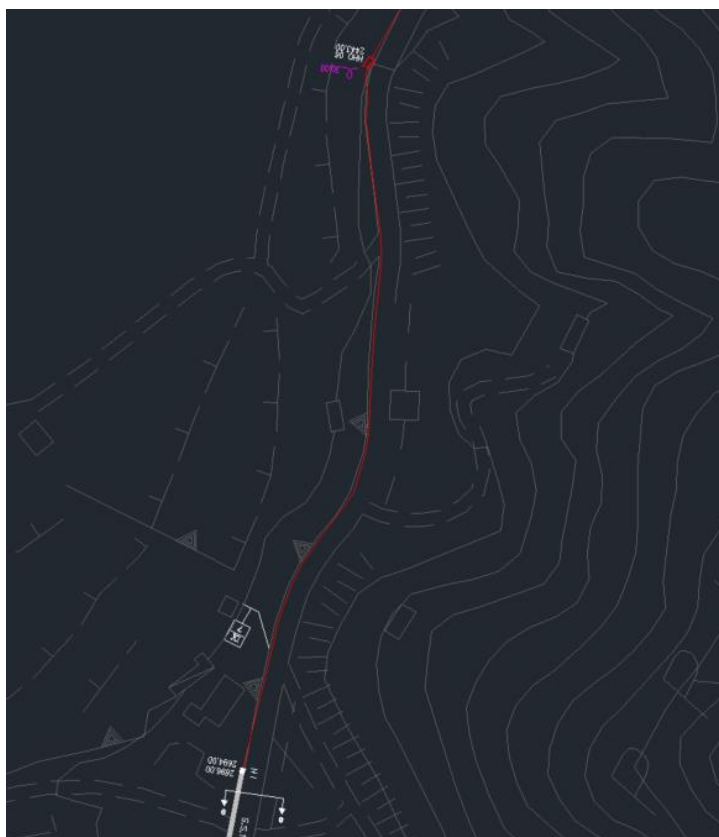
1. PREMESSE

La presente relazione illustra le ipotesi per lo spostamento provvisorio e definitivo della infrastruttura in fibra ottica, tratta SIRSNOVARASICI2 (SCALETTA ZANCLEA-ITALA) lungo la S.P. 185, per interferenza con i lavori di realizzazione degli interventi di messa in sicurezza ed ammodernamento da parte di Anas a seguito di sopralluoghi congiunti Anas e impresa di manutenzione Sirti per conto di Infratel Italia.

Comunicazioni PEC

- prot. 0035123 del 06/06/2022
- prot. 0040794 del 28/06/2022
- prot. 0042940 del 07/07/2022
- prot. 0046837 del 26/07/2022

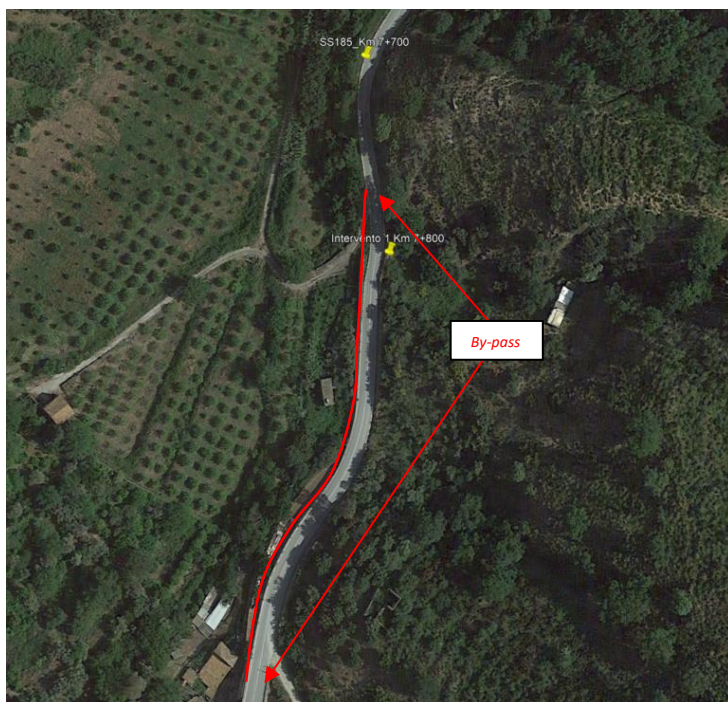
2. ANALISI E PLANIMETRIE DEL TRACCIATO (INTERVENTO ANAS n.1)

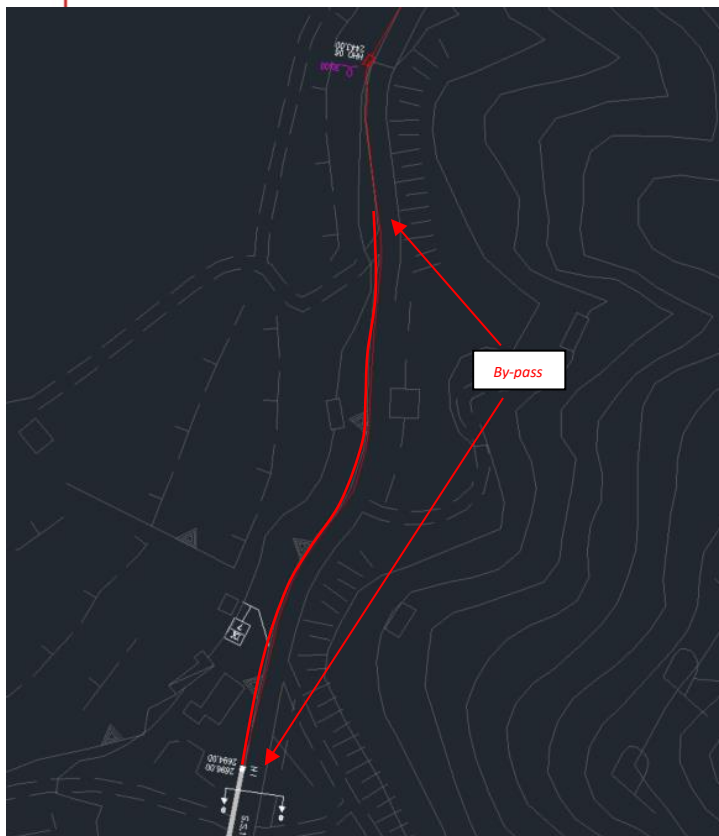


3. IPOTESI SPOSTAMENTO PROVVISORIO (INTERVENTO ANAS n.1)

A partire circa dal km 7+770, si è ipotizzato di eseguire un piccolo tratto di scavo su battuto di cemento, lato destro, per intercettare l'infrastruttura esistente e, successivamente, arrivare su un muretto in pietra bordo carreggiata lato valle. Su questo muretto si poserà una canaletta in ferro zincato fino a raggiungere il muro di contenimento posto più avanti, dove è stata indicata con vernice rossa la posizione della canaletta da zancare sul lato esterno dello stesso. Si procederà con questa tipologia di posa fino a dove sarà accessibile la parte superiore del muro.

Nell'ultimo tratto, quasi in corrispondenza del viadotto Mandri, per circa 50 mt, dal km 7+900 fino alla testata del viadotto stesso si procederà con la zancatura sulla testa del muro fino a raggiungere l'infrastruttura esistente per poter raccordare le due tubazioni. Per il ripristino/spostamento definitivo non sono ancora state avanzate ipotesi ma Anas dovrà consentire ad Infratel Italia di ricostituire la propria infrastruttura, evitando nuovi scavi, valutando la predisposizione in fase di cantiere di una polifera lato valle, dove poter alloggiare i propri cavidotti.



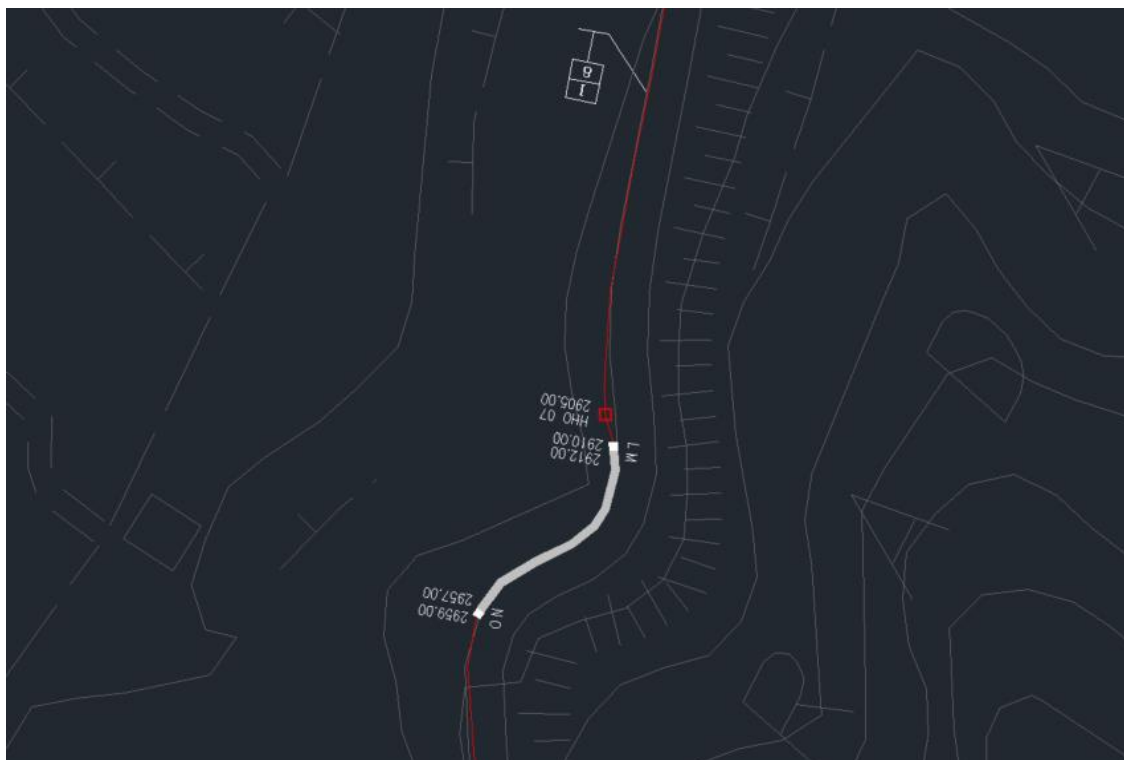
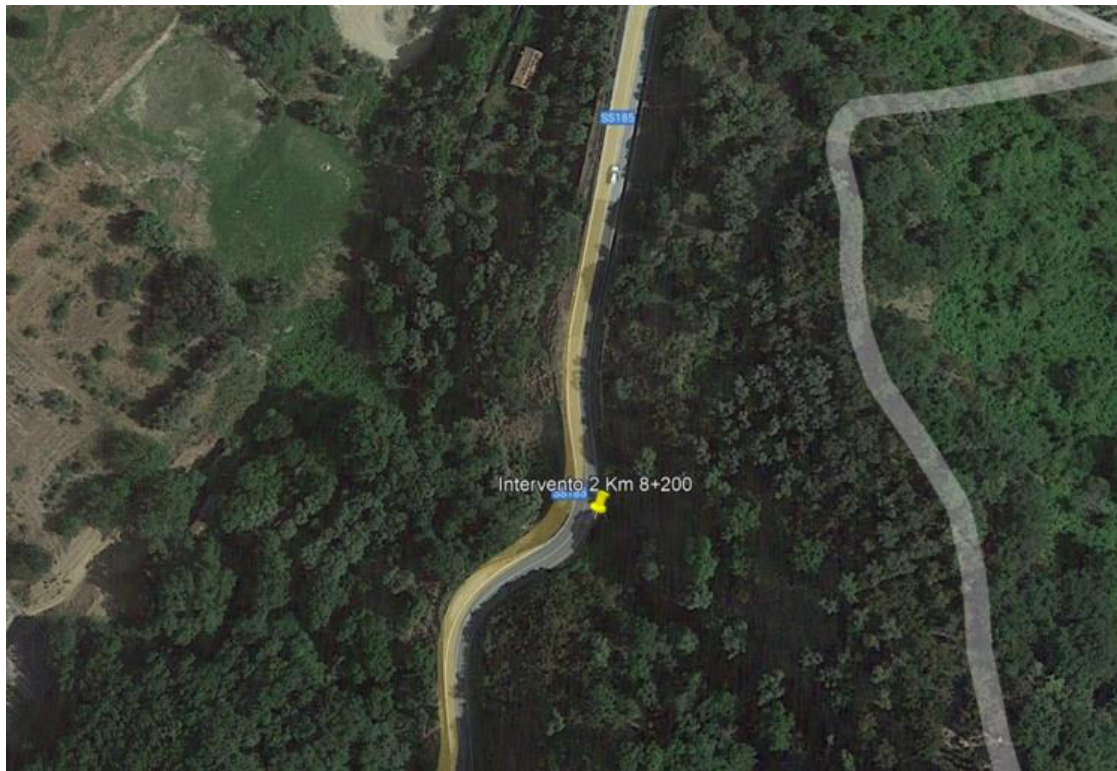


Foto



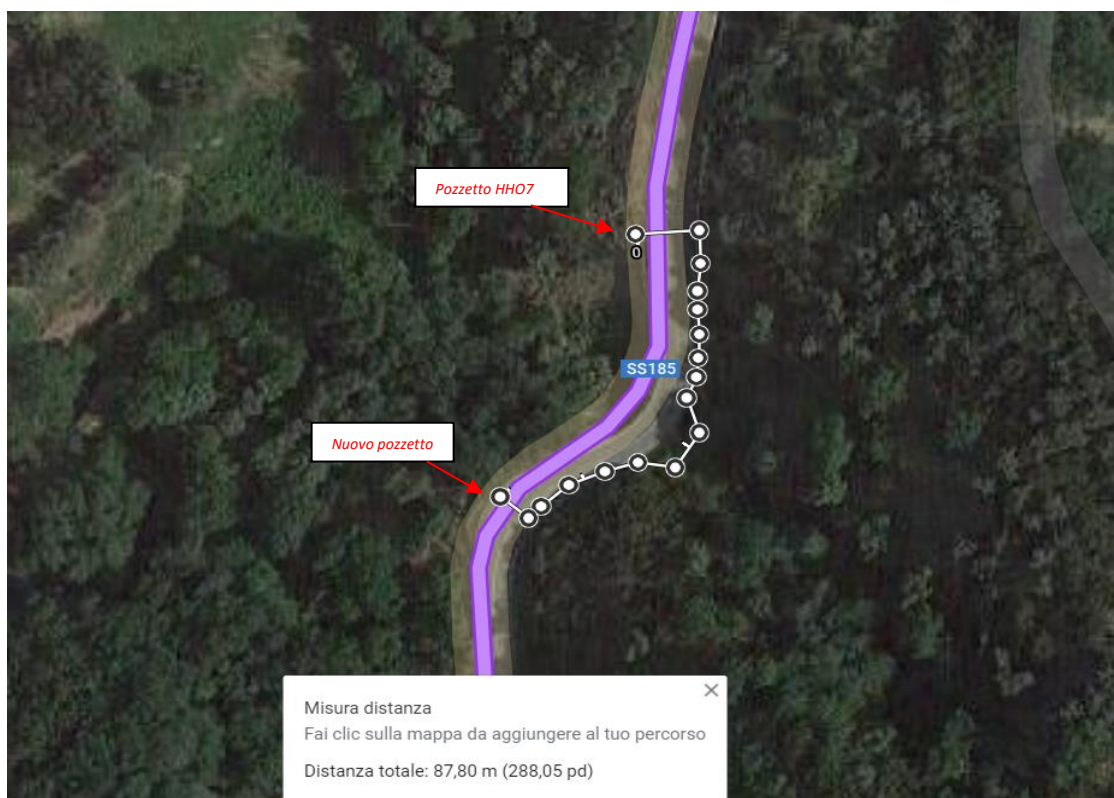


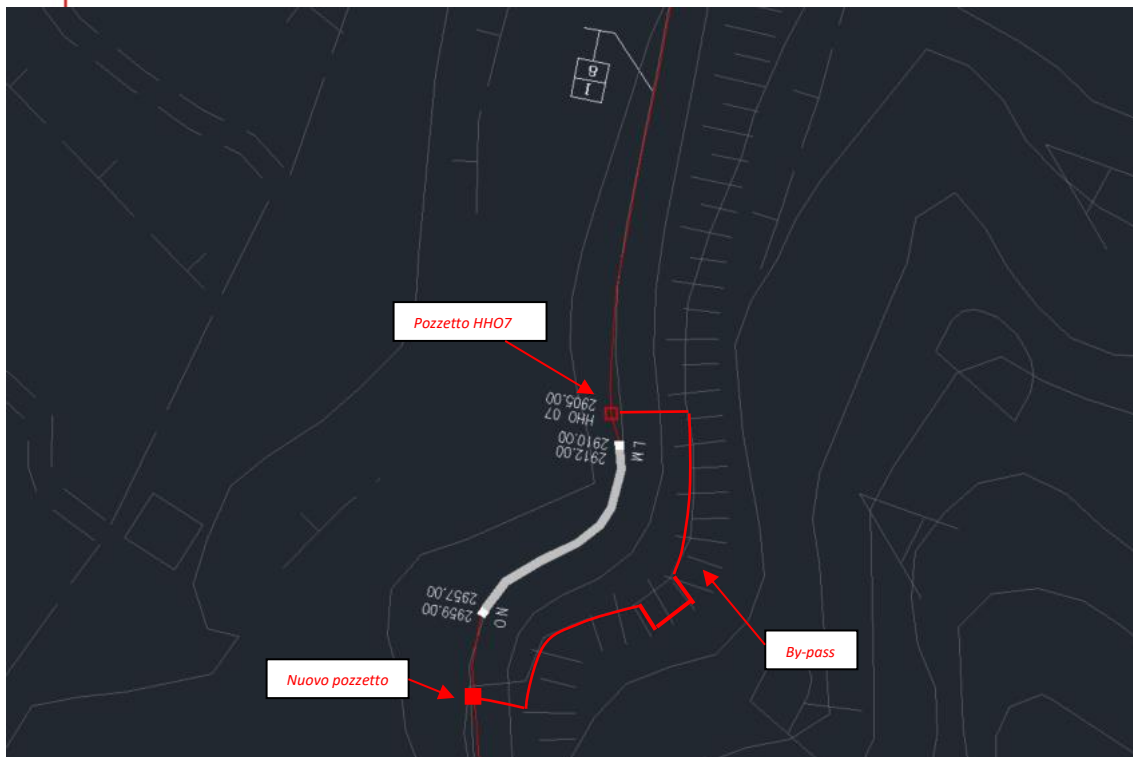
4. ANALISI E PLANIMETRIE DEL TRACCIATO (INTERVENTO ANAS n.2)



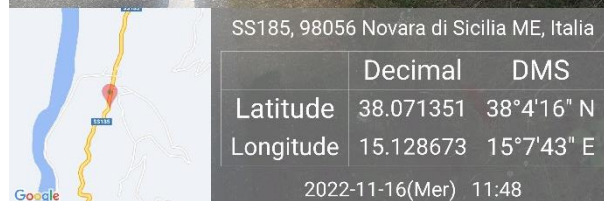
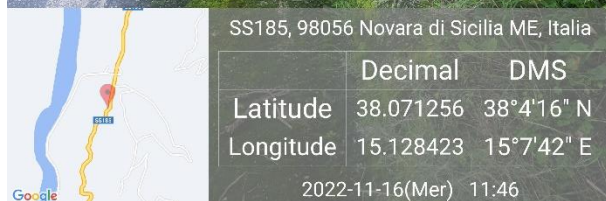
5. IPOTESI SPOSTAMENTO PROVVISORIO (INTERVENTO ANAS n.2)

A partire dal pozzetto esistente, HHO7, a valle prima dell'opera (muro di sottoscarpa) si è ipotizzato di effettuare un attraversamento provvisorio verso monte con scavo in minitrincea e successivamente con staffatura provvisoria del cavo su muro e cordolo esistente lato monte fino a superare lo sviluppo dell'opera, per poi tornare con collegamento su nuovo pozzetto (da realizzare ex novo) lato valle con attraversamento in minitrincea. Il ripristino/spostamento definitivo avverrà come l'attuale, cioè con canalina esterna staffata sulla testa del muro di sottoscarpa fino al nuovo pozzetto ubicato dopo l'opera nuova.





Foto





SS185, 98056 Novara di Sicilia ME, Italia

	Decimal	DMS
Latitude	38.071448	38°4'17" N
Longitude	15.128666	15°7'43" E

2022-11-16(Mer) 11:48



SS185, 98056 Novara di Sicilia ME, Italia

	Decimal	DMS
Latitude	38.07163	38°4'17" N
Longitude	15.128606	15°7'42" E

2022-11-16(Mer) 11:52



SS185, 98056 Novara di Sicilia ME, Italia

	Decimal	DMS
Latitude	38.07163	38°4'17" N
Longitude	15.128606	15°7'42" E

2022-11-16(Mer) 11:52

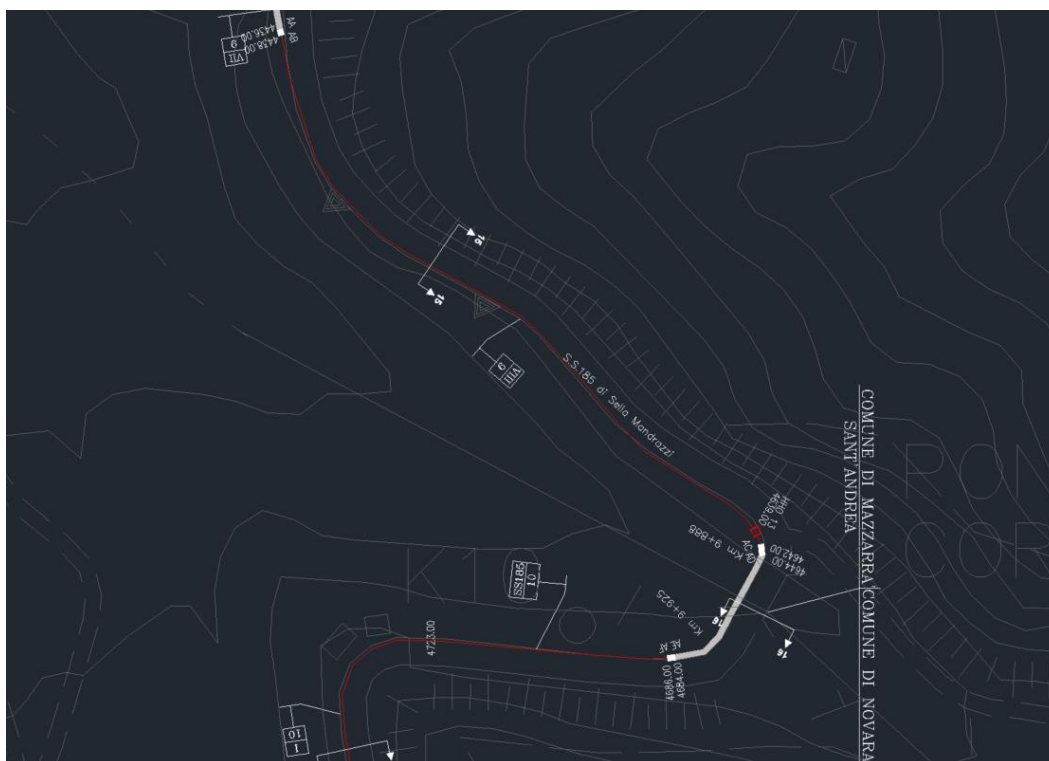
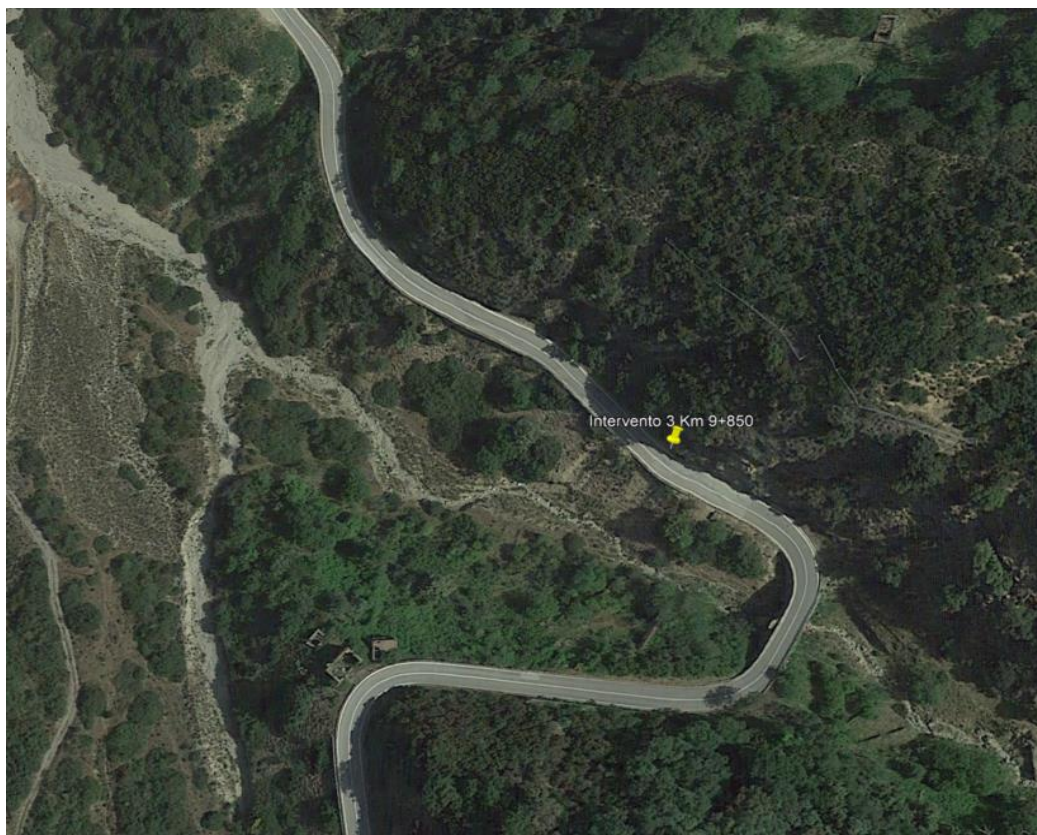


SS185, 98056 Novara di Sicilia ME, Italia

	Decimal	DMS
Latitude	38.071416	38°4'17" N
Longitude	15.128372	15°7'42" E

2022-11-16(Mer) 11:46

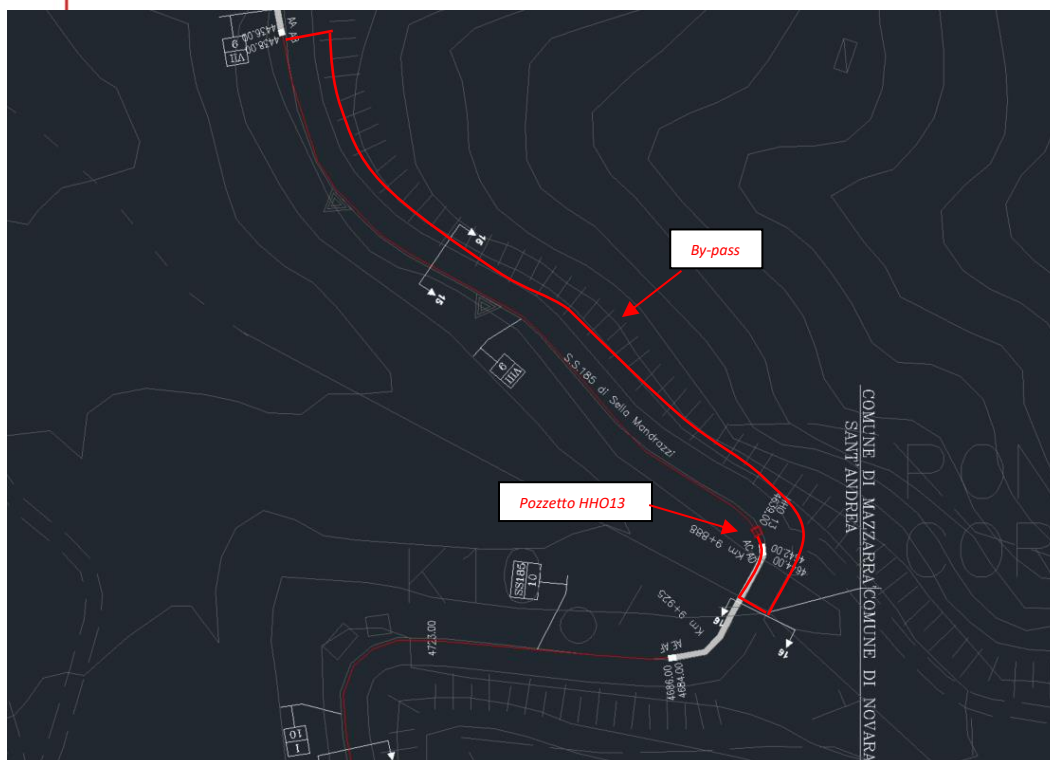
6. ANALISI E PLANIMETRIE DEL TRACCIATO (INTERVENTO ANAS n.3)



7. IPOTESI SPOSTAMENTO PROVVISORIO (INTERVENTO ANAS n.3)

A partire dal pozzetto esistente, HHO13, più avanti quindi rispetto all'opera da realizzare, si passa lato monte passando il cavo staffato temporaneamente all'intradosso di un ponte esistente. Successivamente, il cavo ormai lato monte viene agganciato temporaneamente alla rete esistente, per arrivare all'incirca al km 9+700 dove, tramite uno scavo in minitrincea viene eseguito un attraversamento per raccordarsi all'infrastruttura esistente lato valle. Il passaggio attraverso il tombino, ipotizzato in fase di sopralluogo, non è infatti una soluzione percorribile al fine di garantire le condizioni di sicurezza per il personale che dovrà intervenire. Al completamento dell'opera (paratia con cordolo di chiusura in testa), per il ripristino/spostamento definitivo, la canalina per passaggio cavi verrà staffata all'esterno del cordolo in c.a. fino a ripristinare la precedente situazione, al pari della soluzione nell'intervento 2.





8. CONCLUSIONI



Gli interventi di spostamento provvisorio e definitivo saranno a carico di Infratel Italia non comportando costi aggiuntivi per Anas. In relazione alla risoluzione definitiva delle interferenze, soprattutto quella relativa all'intervento n.1, Anas dovrà consentire ad Infratel Italia di ricostituire la propria infrastruttura, evitando nuovi scavi, valutando la predisposizione in fase di cantiere di una polifera lato valle, dove poter alloggiare i propri cavidotti.